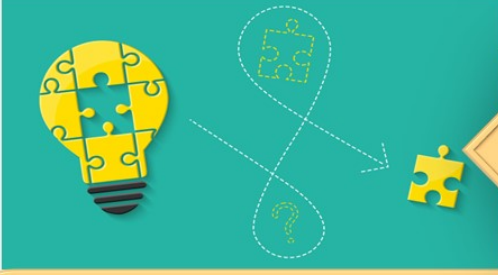


# دورة حل المشكلات واتخاذ القرارات Problem solving and decision-making course

January 10, 2024 .د. محمد العامري عدد المشاهدات : 7739



## دورة حل المشكلات واتخاذ القرارات Problem solving and decision-making course

جميع الحقوق محفوظة

[www.mohammedaameri.com](http://www.mohammedaameri.com)

دورة حل المشكلات واتخاذ القرارات

Problem solving and decision-making course

مقدمة

في بيئة العمل الإداري بكافة تطبيقاته ، كثيراً ما تظهر المشكلات والتحديات التي تعترض سير إجراءات المنظمة وقد تحد هذه المشكلات من قدرات المنظمة ومنسوبيها ، والقدرة على توقع المشكلات قبل وقوعها واتخاذ القرارات السائبة وفق منهجية علمية تبدأ بالتحليل وإدراك المشكلات واكتشاف الأسباب وتحديد الحلول والبدائل والتخطيط ثم التنفيذ ثم التقييم تعد اليوم من أهم القدرات والجدرات التي تميز القائد الإداري ، ولقد صمم هذا البرنامج التدريبي لإكساب القيادات الإدارية مهارات حل المشكلات واتخاذ القرارات السائبة ضمن منظمات العمل الإداري .

ونحن في مهارات النجاح للإستشارات التعليمية والتربوية من خلال خبرتنا في مجال تقديم البرامج التدريبية والأعمال الاستشارية للعديد من المنظمات في المجالات الإدارية والأمنية والتربوية والاجتماعية و الخيرية ،

ندرك أهمية تعزيز مهارات حل المشكلات وإتخاذ القرارات السليمة للقيادات الإدارية ، ولهذا فقد قام المتخصصين في مجال الإدارة والعلوم النفسية بالمؤسسة من فريق التدريب والمستشارين بتحديد الإحتياجات التدريبية للقيادات الإدارية في هذا المجال وتصميم حقيبة تدريبية تلبي هذه الإحتياجات وتبني وفق منهجية عالمية علمية في مجال حل المشكلات واتخاذ القرارات ويجري تحديثها وتطويرها بشكل دوري . إن التدريب علم و فن فهو علم يدرس و مهارة تكتسب وفي هذه الحقيبة التدريبية يطيب لنا أن نقدم لكم مشروع حقيبة تدريبية لورشة عمل بعنوان ( تحليل المشكلات واتخاذ القرارات ) الذي خطط لها لأن تكون حقيبة تدريبية أساسية تستهدف تدريب وتأهيل كافة المستهدفين من برامجنا التدريبية وتسعى لتزويد المشاركين بأدوات إدارية فعالة تساهم في منحهم القدرة على تحقيق المهام المطلوبة منهم .

إننا في مؤسسة مهارات النجاح للإستشارات التعليمية والتربوية ندرك أهمية حل المشكلات واتخاذ القرارات كمهارة أساسية من المهارات الحياتية وهي احتياج تدريبي لكل الفئات المستهدفة من برامجنا التدريبية وقد ساهمت خبرة مدرينا ومستشارينا في مجال العمل الإداري في إعداد حقيبة تدريبية متطورة في هذا المجال قادرة بإذن الله على إكساب المشاركين المهارات الحياتية والإدارية الفعالة مع الحرص على تقديم محتوى الحقيبة التدريبية للمشاركين بمزيج من المتعة والفائدة .

إن هذا البرنامج التدريبي هو حصيلة سنوات من العمل في مجال التدريب والممارسات المستمرة في بيئة العمل التدريبي و حاولنا فيه أن نتعقب مسار الأدوات الإدارية الفعالة القادرة على التغيير الإداري بفعالية وكفاءة .

إننا في مهارات النجاح للإستشارات التعليمية والتربوية وإدراكاً منا بأهمية التمكن من مهارات حل المشكلات واتخاذ القرارات في النجاح الإداري ، وأهمية القيام بدورنا في المساهمة في تطوير قدرات العاملين بشكل خاص والموارد البشرية بشكل عام فقد قمنا بتصميم هذه الحقيبة التدريبية التي تتميز بأن من قام بتصميمها هم خبراء التدريب والإدارة والعاملين لسنوات في مجال التدريب والإشراف المباشر عليها والذين قاموا بجمع الإحتياج التدريبي الفعلي من واقع الممارسات الفعلية في مجال الحقيبة التدريبية وتصميم هذه الحقيبة التي تهدف لتلبية الإحتياجات الحديثة للفئات المستهدفة .

وسوف نقوم في هذه الحقيبة بتحديد الجوانب العملية والتطبيقية للمهام والواجبات المناطة بالفئة المستهدفة، حيث سيتم في الوحدة الأولى تحديد مفهوم عام للحقيبة التدريبية وأهميتها ، وأهم المهارات الواجب توفرها في الممارس لها ، كما ستغطي بقية الوحدات قدرة المشارك في ممارسة المهارات المطلوب الإلمام بها و الكفايات المطلوب توفرها للتمكن في مجال الحقيبة التدريبية .

كما تتضمن الحقيبة في نهاية كل وحدة من وحداتها مجموعة من الأسئلة والحالات التطبيقية التي تهدف إلى تعزيز وتثبيت المعلومات والمهارات التي تم عرضها في هذه الحقيبة .

إننا في مهارات النجاح للإستشارات التعليمية والتربوية نركز في تصميمنا لحقائبنا التدريبية على أن تكون مبنية على احتياج تدريبي فعلي يلبي حاجات المنظمات وشاغلي الوظائف بها ، وأن تكون منطلقة من إطار أكاديمي علمي محكم متوافق مع ما يقدم لدارسين بالجامعات والمعاهد الأكاديمية العالمية ولذلك فإننا نركز على المنهجية العلمية في تصميم حقائبنا التدريبية وان تصمم وتحكم من قبل مختصين في مجال الحقيبة التدريبية ، إلا أننا نتميز بالأسلوب التدريبي الشيق الذي ينقل هذه الحقيبة التدريبية من إطارها

الأكاديمي الرتيب نوعاً ما إلى إطار أكاديمي تدريبي يركز على المشاغل التدريبية التي تحفز على التعلم النشط .

وتستهدف هذه الحقبة التدريبية تدريب وتأهيل كافة الفئات المستهدف نظراً لأن ما تشمله هذه الحقبة التدريبية تعد مهارات أساسية .

حيث تشتغل هذه الحقبة التدريبية على تقديم تصور معرفي شامل عن مناخ الحقبة التدريبية ، ولا تقتصر هذه الحقبة على هذا التقديم ، بل تتجاوزته إلى تجارب تطبيقية من واقع ممارسات فعلية من خبراتنا التدريبية والإدارية والإستشارية ننقلها للمشاركين في البرنامج التدريبي .

إن هذه التجربة التي تقدمها هذه الحقبة التدريبية تتلاقى مع توجهات مؤسسة مهارات النجاح للإستشارات التعليمية والتربوية التي تعتنى بتضافر الجانبين النظري والتطبيقي في سياق تدريبي عملي يجد له مكانة في التفكير النظري والممارسة العملية في حجرة التدريب . و في ضوء هذا التوجه ، فإن مهارات النجاح للإستشارات التعليمية والتربوية تتطلع إلى تقديم حقبة تدريبية يجد فيها المشاركون ما يلبي حاجاتهم التدريبية ، وما يفيدون منه في ممارساتهم الإدارية .

إننا نتطلع إلى أن تكون هذه الحقبة التدريبية ، وغيرها مما نتجه في مهارات النجاح للإستشارات التعليمية والتربوية ، مدخلاً لحوار أوسع ومعمق يفضي إلى خلق مناخات إدارية تفاعلية تؤدي إلى إحداث تحول في العملية الإدارية والتربوية بمجملها ، وبما يجري في حجرة التدريب بشكل خاص في إطارها الاجتماعي بأبعاده كافة .

لقد ركزنا في مهارات النجاح أن تكون هذه الحقبة منطلقاً لتقديم برنامج تدريبي ممتع ومفيد ولهذا فهي عبارة عن مشغل تدريبي فعلي يتعلم ويمارس فيها المشارك بأسلوب التعلم النشط الذي يجعل من المشاركين محوراً للعملية التدريبية.

شاهد تسجيل لدورة حل المشكلات واتخاذ القرارات Problem solving and decision-making course

**وفيما يلي معلومات عن الدورة:**

**مسمى البرنامج التدريبي:**

دورة حل المشكلات واتخاذ القرارات Problem solving and decision-making course

**عدد الأيام والساعات التدريبية**

عدد الفترات التدريبية في اليوم الواحد	عدد الساعات التدريبية في الفترة الواحدة	عدد الأيام التدريبية	مجموع عدد الساعات التدريبية
فتره تدريبية	5 ساعات	3 أيام	15 ساعة

## الهدف العام للبرنامج التدريبي

بنهاية هذا البرنامج التدريبي نتوقع أن المشاركون قد حققوا النتائج الآتية ( بمشيئة الله ) :  
 تزويد المشاركين بأسس المنهج العلمي المستخدم في تحديد وتعيين واتخاذ القرارات المناسبة في المشكلات المتعلقة بالعمل والقدرة على توصيفها والوقوف على مسبباتها وفقا للمداخل الإدارية الحديثة وبصفة خاصة مدخل طاقات الجودة وأدواته واستخدام التفكير الإبتكاري والإبداعي مع التركيز على طريقة العصف الذهني بما يساهم في رفع كفاءتهم وفاعلية في مجال حل المشكلات واتخاذ القرارات ويرفع الإنتاجية العامة للمنظمة.

## الأهداف التفصيلية للبرنامج التدريبي

ومن اهداف هذا البرنامج التدريبي التالي :

- 1- أن يتعرف المشاركون على المفاهيم الهامة في حل المشكلات واتخاذ القرارات.
- 2- أن يلم المشاركون بالطريقة العملية في تشخيص المشكلات مع اهتمام خاص بالمشكلات الإدارية والتنظيمية والمالية.
- 3- أن يلم المشاركون بالمنهج العلمي في اتخاذ القرارات في الفكر الإداري المعاصر.
- 4- أن يدرك المشاركون أهمية النمط القيادي في تشخيص المشكلات و اتخاذ القرارات.
- 5- أن يدرك المشاركون أهمية عناصر الموقف الإداري في صناعة قرارات فعالة.
- 6- أن يتعرف المشاركون على أساليب التفكير الإبتكاري و الإبداعي في تشخيص المشكلات و إتخاذ القرارات.

## الوحدات المعرفية والمهارية للبرنامج

في هذه البرنامج التدريبي سيتعلم المشارك باذن الله:

### الوحدة التدريبية الأولى: مدخل لحل المشكلات

وتعنى بتعريف المشاركين بمفهوم المشكلات وأنواعها والنموذج العلمي لحل المشكلات وإستراتيجيات تحديد وتحليل وتشخيص المشكلات وفق منهجية علمية مقننة .  
 وتشمل هذه الوحدة التدريبية المفردات التدريبية والمهارية والمعرفية التالية :

تعريف المشاركين بأهداف الحقبة التدريبية ومحتوياتها وأنشطتها ومخرجتها المتوقعة ومتطلباته .  
 مفهوم المشكلة .

مفاهيم أساسية في حصر و توصيف و تصنيف و ترتيب المشكلات .  
أنواع المشكلات .  
عناصر المشكلات .  
المدخل التقليدي والمدخل الحديثة لتحليل المشكلات واتخاذ القرارات.  
الوصايا العشر لحل المشكلات في حياتك الشخصية والدراسية والهيمنة.  
النموذج العلمي لحل المشكلات .  
منهج كبنر و تريجو Kepner & Tregoe في تشخيص المشكلات و إتخاذ القرارات .  
تقييم حلول المشكلات في ضوء منظومة الأهداف و أولوياتها .  
تشخيص المشكلات و إتخاذ القرارات المالية و التنظيمية .  
ورشة عمل تطبيقية على مهارات تحليل المشكلات واتخاذ القرارات وفق النموذج العلمي لحل المشكلات واتخاذ القرارات .

### الوحدة التدريبية الثانية: صناعة القرار

وتعني بتعريف المشاركين بمفهوم القرار وآليات اتخاذ القرارات وأنواع القرارات والعوامل المؤثرة في اتخاذ القرارات واستراتيجيات اتخاذ القرار وفق منهجية علمية مقننة .  
وتشمل هذه الوحدة التدريبية المفردات التدريبية المهارية والمعرفية التالية :

مفهوم القرار .  
مفهوم اتخاذ القرار .  
تصنيف أنواع القرارات الإدارية.  
مراحل اتخاذ القرارات .  
أهم العوامل المؤثرة في عملية اتخاذ القرار .  
مهارة اتخاذ القرار .  
استراتيجيات اتخاذ القرار .  
الإرشادات العامة المساعدة في اتخاذ القرار .  
اتخاذ قرار متعدد المعايير باستخدام مصفوفة النقاط Scoring Matrix .  
الأخطاء القاتلة والشائعة في مراحل عملية حل المشكلات واتخاذ القرارات.  
التقليد والمحاكاة والاستعانة برأي ونصيحة خبير.

### الوحدة التدريبية الثالثة: مهارات التفكير

وتعني بتعريف المشاركين بمهارات التفكير ذات العلاقة بتحديد وتشخيص وتحليل المشكلات واتخاذ القرارات ليتمكن المشاركون من تنمية مهارات التفكير لديهم في هذا المجال .  
وتشمل هذه الوحدة التدريبية المفردات التدريبية المهارية والمعرفية التالية :

مهارة التفكير الناقد:  
1. تعريف التفكير الناقد .  
2. المهارات الفرعية لمهارة التفكير الناقد .  
3. استراتيجيات التفكير الناقد .  
4. ما أهمية تنمية مهارة التفكير الناقد ( فوائد ) .

مهارة التفكير الإبداعي :

1. تعريف التفكير الإبداعي .
2. المهارات الفرعية ( القدرات ) التفكير الإبداعي .
3. كيف تنمي تفكيرك الإبداعي نحو الأفضل .
4. التفكير الإبداعي والابتكاري واستخدامه في حل المشكلات واتخاذ القرارات.
5. استراتيجيات التفكير الإبداعي .

مهارة التفكير وراء المعرفي :

1. تعريف التفكير ما وراء المعرفي .
2. المهارات الفرعية لمهارات التفكير ما وراء المعرفي .
3. كيف تنمي التفكير ما وراء المعرفي؟ ( استراتيجيات التفكير وراء المعرفي) .
4. ما أهمية التفكير وراء المعرفي .

أدوات مساعدة للتفكير :

1. برنامج قبعات التفكير الست .
2. برنامج سكامبر .
3. الخرائط الذهنية ( طريقة توني بوزان ) .
4. مهارات العصف الذهني .

### الوحدة التدريبية الرابعة: التطبيقات الإدارية لمهارات حل المشكلات واتخاذ القرارات

وتعنى بتعريف المشاركين بالتطبيقات الإدارية لنموذج العلمي لحل المشكلات واتخاذ القرارات في بيئة الأعمال الإدارية واهم الأدوات التطبيقية التي تساعد في النجاح في حل المشكلات الإدارية واتخاذ القرارات بكفاءة وفاعلية .

وتشمل هذه الوحدة التدريبية المفردات التدريبية المهارية والمعرفية التالية :

الأنماط القيادية و آثارها على تشخيص المشكلات و إتخاذ القرارات .  
عناصر الموقف الإداري و القرار الرشيد و القرار الفعال .  
المتغيرات والتحديات العالمية والحاجة إلى تطوير وتحسين مداخل التعامل مع المشكلات وترشيد اتخاذ القرارات.

قدرة المديرين على تحمل المخاطرة المحسوبة في ضوء غموض البيانات.  
الحاجة إلى نظم المعلومات الإدارية  
هيكل نظام المعلومات الإدارية وعناصره.

**ملاحظة :** نسعى في مؤسسة مهارات النجاح للاستشارات التعليمية والتربوية دوماً للتحسين المستمر للحقائب التدريبية ، ولما تقتضيه ظروف التدريب التفاعل والسعي الحثيث لتلبية الاحتياج التدريبي الفعلي للمشاركين في البرنامج التدريبي فإن المدرب قد يضيف 20% بالزيادة أو النقص على محتوى الحقبة التدريبية

حتى تتناسب مواقع التدريب الفعلي للمشاركين مع مراعاة الجودة و المهنية في تقديم البرنامج التدريبي .

## المستهدفون من البرنامج التدريبي

مدراء الإدارات العليا و المدراء التنفيذيين و رؤساء الأقسام و المشرفين والموظفين و الآباء والمعلمين و الباحثين عن تطوير الذات و مهارات النجاح ومهارات العمل الإداري وكافة شرائح المجتمع .

## شروط ترشيح المشاركين في البرنامج التدريبي

شروط يجب توفرها في المتدرب للموافقة على ترشيحه لحضور البرنامج التدريبي

1. الترشيح وفق المعايير الشروط هذه.
2. أن يكون المرشح لحضور البرنامج التدريبي من ضمن الفئة المستهدفة من البرنامج التدريبي وهم حيث تم تصميم البرنامج التدريبي ليتوافق مع احتياجاتهم المحددة وتم تكييف الأمثلة والنماذج أثناء تصميم البرنامج التدريبي ليتناسب محتوياته مع احتياجاتهم الفعلية وطبيعة عملهم.
3. أن يكون متفرغاً للتدريب خلال كامل الفترة التدريبية للبرنامج التدريبي.
4. الالتزام بحضور كامل الفترات التدريبية. حيث لن نمنح شهادة لمن يتجاوز غيابه 10% من كامل الفترات التدريبية.
5. أن يلتزم بتطبيق كافة التقنيات والمهارات المطلوبة من مدرب البرنامج التدريبي.
6. أن يكون ممن تتوفر فيه الصفات النفسية والجسدية والوظيفية والعلمية التي تمكنه من القيام بالعلمية التدريبية.
7. يفهم المرشح لحضور البرنامج التدريبي أن مجرد حضوره للبرنامج لا يعني اجتيازه للبرنامج بل يجب أن يبذل الجهد الذي يجعله يجتاز البرنامج التدريبي ليتمكن من الحصول على شهادة البرنامج التدريبي.

## ثالثاً : التنظيمات الفنية للبرنامج التدريبي

### طريقة التدريب المتبعة في تقديم الحقيبة التدريبية

سيقوم المدرب بإذن بتوظيف عدد من الاستراتيجيات التدريبية حسب سياق الحقيبة التدريبية لتفعيل عملية التعلم خلال البرنامج التدريبي ومن هذه الإستراتيجيات التدريبية :

### 1-المحاضرة التدريبية Lecture training

أقدم وأكثر طرائق التدريب والتدريس استخداماً وتكاد لا تخلو أي طريقة تدريبية أو تدريسية قليلاً أو كثيراً من المحاضرة حيث تعتمد على الإلقاء المباشر من المدرب فيشرح المعلومات مستعيناً من حين لآخر بالسبورة بينما يستمع المتدربين إلى ما يقوله المدرب .

المحاضرة طريقة اقتصادية فعالة في عالم التدريس والتدريب حيث لا تحتاج إلى إمكانيات مادية وبشرية أضعف

إلى ذلك مناسبتها للعديد من المواد وقدرتها على الاستخدام في مجالات عدة .  
ولكن على الرغم من ذلك يجب الحذر من استغراقها لوقت أكبر من المخصص لها ، والإسراع في الإلقاء لإنهاء  
المادة ، والتمحور حول الذات وتهميش المتدربين ، والجمود وعدم الحيوية صوتاً وحركة ، والتأكيد على  
معلومات معروفة مسبقاً وبالمقابل الإتيان بمعلومات معقدة للمتدربين ، وإكثارها من المفاهيم وإقلالها  
من الشرح ، والاندفاع والحماس أكثر من المطلوب .  
ولإنجاحها سيعمد المدرب إلى استعمال السبورة والوسائل المعينة ، والمناقشة والمقارنة ، وملاحظة  
المتدربين ومدى تجاوبهم معه ، وعرض رأيه بوضوح والتأكيد على الأفكار الرئيسية للمحاضرة ، والتمهل وأخذ  
النفس للراحة له وللمتدربين ، والحفاظ على روح المرح من وقت لآخر والتنويع في نغمات الصوت والحركة .

## 2-التعليم المصغر Microteaching

هو نشاط تدريبي ينظمه المدرب على المشاركين في دورات إعداد المدربين ، أو المشرف على الطلاب  
المعلمين في كليات التربية ، أو المشرف التربوي مع المعلمين المبتدئين للتدريب على مهارة تعليمية  
محددة ، من خلال إعداد وتقديم درس مصغر ( 5 10 دقائق ) أمام خمسة أو ستة من الزملاء الذين يتناوبون  
تأدية دور الطلاب الحقيقيين ، ثم إتباع الدرس بجلسة تغذية راجعة ( 8 10 دقائق ) يقدمها المشرف وبقية  
المشاركين في بيئة يسودها الدعم والثقة .

## 3-المناقشة Discussion

المناقشة ليست مجرد تسميع ولا مجرد حديث بين مجموعة من الناس بل هي أنشطة تعليمية وتدريبية تقوم  
على المحادثة التي يتبعها المدرب مع متدريه حول موضوع الدرس ويهدف من خلالها إلى تحديد مستوى  
التعلم الذي وصل إليه المتدربين ، وذلك اعتماداً على تصنيف " ثورنبايك " للتعلم .  
ولهذا فإن المدرب بعد كل مقطع تعليمي تدريبي " ستسأل مع متدريه سؤال " ماذا تعلمنا ؟ " وسيبحث من  
خلال إجابات المتدربين على المستوى الذي وصل إليه المتدربين وما تعلمه المتدرب فعلاً .  
وقد يخطئ البعض في فهم دور المدرب فيقصره على طرح الأسئلة بينما يتعدى دوره ذلك فهو يحرص على  
إيصال المعلومات للمتدربين بطريقة الشرح والتلقين وطرح الأسئلة ومحاولة ربط المادة قدر الإمكان للخروج  
بخلاصة أو تعميم للمادة .  
والمدرب باعتباره قائد للمناقشة قادر على انتزاع أفكار واستجابات ومعلومات المتدربين إضافة لمعرفته  
بقدرات المتدربين ولديه قدره على السيطرة على موضوع النقاش بإذن الله .  
ويجب أثناء المناقشة الاستعانة بالوسائل لتدوين الأفكار والخبرات ، والحذر من الملل والرتابة وخلوها من الإثارة  
، وتحويلها إلى حصة تسميع معلومات لأنه تم تحضيرها مسبقاً وحفظها ، والتمادي في كثرة الأسئلة ،  
وتشتيت انتباه المتدربين بكثرة الضوضاء والمقاطعة والإجابات الجماعية ، والتركيز في الأسئلة على مجموعة  
من المتدربين .

ولإنجاح المناقشة سيعمد المدرب لإشراك جميع المتدربين لإكسابهم المعرفة ، وسينمي ثقة المتدربين في  
أنفسهم من خلال تعويدهم الحديث لزملائهم ومدريهم ، وسيزيد من مهارات التواصل مع الغير من خلال  
المشاركة والفهم والتفاعل الجماعي ، وسيستعين بالخبرات والوسائل لإثراء المناقشة وإضافة جوا من الحيوية

وتعويد المتدربين على أدبيات الحوار والمناقشة كاحترام الرأي الآخر وعدم المقاطعة .

#### 4-الورشة التربوية Educational Workshop

ويطلق على عليها " المشغل التربوي " أيضاً , وهي لقاء عملي تعاوني لمجموعة صغيرة من المتدربين أو المشاركين ( 10 2 30 مشاركاً ) على امتداد يوم عمل كامل أو أكثر , من أجل اكتساب معارف ومهارات تطبيقية , أو لمعالجة مشكلة تربوية أو تنظيمية , أو إنجاز مشروع أو نموذج تربوي محدد . ويمكن تعريفها أيضاً " بأنها لقاء تربوي مهني مكثف لمجموعة من التربويين العاملين أو المتدربين الذين يركزون على إنجاز مهامات أو اكتساب مهارات تفصيلية في موضوع أو تخصص معين .

#### 5-التعلم بلعب الأدوار Role Playing Learning Strategy

ويطلق عليها تمثيل الأدوار أيضاً , وهي إستراتيجية تدريبية وتدريبية تعليمية تحاكي مواقف وظواهر وقضايا الحياة الحقيقية , حيث يتقمص المتدربين المشاركين فيها أدوار شخصيات أو موضوعات المادة الدراسية كما هي في العالم الواقعي , فهي لذلك نوع من التمثيل أو " الدراما " غير المنظمة . وتشمل الأمثلة على هذه الشخصيات الإنسان وغيره من الكائنات الحية , إضافة على الجمادات والمجردات .

#### 6-التعليم التعاوني Cooperative Learning

هو إستراتيجية تدريبية وتدريبية قائمة على تقسيم المتدربين المشاركين إلى مجموعات صغيرة متفاوتة القدرات , ليعملوا وتعلموا من بعضهم بعضاً , وتحملوا مسؤولية مشتركة عن تعلمهم , ويقوموا بناء على الإنجاز الفردي وعلى إنجاز المجموعة , بحيث يرتبط نجاح المتدرب بنجاح زملائه في المجموعة نفسها , مما يدفعهم إلى العمل التعاوني المشترك .

#### 7-التعلم الذاتي Autonomous Learning

ويطلق عليها أيضاً " التعلم المستقل " , وهي إستراتيجية تدريبية وتدريبية يحتل فيها المتدرب مركز العملية التدريبية , ويتحول فيها المدرب إلى دور المساند الميسر الذي يهيئ للمتدرب درجة عالية من الاستقلالية الفردية والمشاركة النشطة في التعامل مع المواقف والنشاطات داخل القاعة التدريبية وخارجها . وتتميز هذه الإستراتيجية عن غيرها بتعظيمها لدور المتدرب في اختياراته وقراراته , وتوفيرها قدراً أكبر من التفاعلية المطمئنة مع المدرب والزملاء والمصادر , إضافة إلى مراعاتها العالية للفروق الفردية من خلال توفير تعلم فردي خاص بالمتدرب حسب قدراته واستعداداته وحاجاته . والهدف من التعلم الذاتي هو تكوين الفرد المسؤول عن تعلمه , وذلك بالحد من الاتكالية الفكرية والاعتماد المفرط على المدربين في الفهم وحل المشكلات , فهو يركز على بناء شخصية مستقلة ومسؤولة عن اختياراتها وقراراتها , كما يعمل على إعدادها للمشاركة في سياقات حياتيه حقيقة تتيح لها فرصاً أكبر للنجاح في الحياة وتدريبها وتعودها على الاستمرار في التعلم مدى الحياة .

ويتفهم المدرب في هذه الإستراتيجية التدريبية أن المتدرب متعلم نشط له اهتماماته وحاجاته وأسئلته ومشاكله المتفردة ، وأن التعلم عملية إبداعية مركزها ذهن المتدرب وليس إملاءات المدرب ، وأن بيئة التعلم تتوفر فيها خيارات كثيرة من المصادر والخبرات هي البيئة الحقيقية لهذا الإبداع .

#### 8-التعلم بأسلوب حل المشكلات Problem based instruction

إستراتيجية تدريبية يستخدمها المدرب لتنمية العمليات الفكرية العليا لدى المتدربين ودفعهم إلى دور نشط في الموقف التعليمي وذلك من خلال عرض مشكلة حياتية واقعية لتكون نقطة انطلاق لنشاطات وحوارات صافية موجهة نحو تشخيص المشكلة وتحليلها والبحث عن حلول مقترحة لها عن طريق مهارات ذهنية وعمليات بحثية ينميها المدرب لدى متدريه .

ودور المدرب في هذا النوع من التدريب يبدأ بعرض المشكلة وطرح الأسئلة المحفزة للبحث والاستقصاء والحوار ثم ينتقل بعد ذلك إلى دور الميسّر والمساند لنمو وتطور التفكير والحوار والنشاط التدريبي .

#### 9-دراسة الحالة Case Study

هي عرض وصفي مكثف لموقف أو نموذج واقعي لغرض البحث التربوي أو لفائدة التدريب والتعلم . وتتطلب دراسة الحالة عرضاً تفصيلياً لجميع عناصرها وتفاعلاتها ومتغيراتها ، ويشمل ذلك وصفاً مكثفاً للحالة التي تجري دراستها أو تقويمها ، والظروف والعناصر البشرية والمادية التي تقع في سياقها ، والقيم الثقافية والمؤسسية التي تتضمنها ، والبواعث الراسخة التي تحركها .

#### 10-العصف الذهني Brainstorming

هو نشاط منظم يتعاون فيه مجموعة من الأفراد على طرح أكبر عدد من الأفكار حول موضوع أو مشروع أو مشكلة محددة ، دون أي نقد أو اعتراض أو طلب إيضاح إلا بعد انتهاء جلسة العصف الذهني .

وهو أحد الأساليب المستخدمة في حل المشكلات واتخاذ القرارات الخاصة بالتخطيط للتطوير والتغيير ، وتوليد الأفكار التجديدية المبدعة للمؤسسات العامة والخاصة .

ويستخدم العصف الذهني في البرامج التدريبية أيضاً ، وذلك للحد من الأسلوب الإلقائي المباشر ، ولتحفيز المتدربين على المشاركة النشطة في بيئة خالية من النقد والاعتراض .

#### 11-التغذية الراجعة Feedback

هي الاستجابات المقصودة التي تهدف إلى إجراء التعديلات اللازمة في الوقت المناسب لتسير العملية في الاتجاه الصحيح ، وتقوم على أساس التعرف على الصعوبات التي تواجه المتدرب ومحاولة التغلب عليها والتعرف على نقاط القوة لتعزيزها ونقاط الضعف لتلافيها . ويمكن التعبير عنها بما يتلقاه المتعلم من ملاحظات أو توجيهات أو إيضاحات أو تعزيز أو انتقاد حول نوع أو مستوى أدائه التعليمي .

وكما يستخدم المدرب والمعلمون والمربون التغذية الراجعة مع طلابهم ، فإن المشرفين والقادة

يستخدمونها أيضاً مع زملائهم لذات الأهداف .  
ويقسم بعض الباحثين التغذية الراجعة إلى عدة أنواع منها :

التغذية الراجعة الفورية , من أجل توفير الاستجابات المفيدة في تعزيز أو توجيه التدريب والتعليم والتعلم أثناء الموقف التعليمي والتدريبي أو بعده مباشرة لتعزيز السلوك الصحيح أو تقديم البدائل المناسبة .  
التغذية الراجعة المؤجلة , لتوفير الاستجابات المفيدة بعد مرور فترة زمنية على السلوك التعليمي أو التعليمي , ويكون التأجيل لأسباب يقتضيها الموقف أو واقع أو ظرف المتلقي لتلك التغذية الراجعة .  
التغذية الراجعة الصريحة , لتوفير الاستجابات التي تظهر مدى سير التعلم أو العمل في الاتجاه الصحيح أو الاتجاه الخاطئ , وتوفير الإجابات أو التوجيهات الصحيحة في حالة الخطأ بصورة مباشرة .  
التغذية الراجعة غير الصريحة , التي تؤدي نفس الدور الذي تحققه التغذية الصريحة ولكنها تقدم الاستجابات بطريقة غير مباشرة .

### الأدوات والمستلزمات المكتبية للبرنامج التدريبي

يلتزم شريك النجاح المنفذ للبرنامج التدريبي ( مركز التدريب المنفذ للبرنامج التدريبي ) أو المنسق القائم على التخطيط والإعداد للبرنامج التدريبي بتوفير المستلزمات المكتبية الهامة لتطبيق ورش العمل في البرنامج التدريبي والتنسيق المباشر مع المدرب حيث قد يستحدث المدرب مستلزمات إضافية لفرض تفعيل الورش التدريبية .

( ملاحظة : توفير هذه الأدوات من مسؤولية الجهة المنفذة والمنسق وهي تعد متطلب أساسي لضمان جودة إخراج البرنامج التدريبي ) .

### وفي ما يلي بيان بأهم التجهيزات والأدوات المكتبية للبرنامج التدريبي :

- 1- إضافة شعار الجهات المنظمة على المادة العلمية التدريبية للبرنامج التدريبي إن أحببتم ذلك .
- 2- طباعة المادة العلمية التدريبية للبرنامج التدريبي ( المذكرة ) للمشاركين .
- 3- ارجو اعداد الأدوات التدريبية التالية وذلك لأهميتها في إنجاح البرنامج التدريبي :
  - أ. وجود جهاز العرض ( الداتا شو ) ( البروجكتر ) مع التأكد من جودة إخراج الصورة مع إستخدام كامل الإضاءة بالغرفة .
  - ب. وجود شاشة عرض لجهاز العرض ( الداتا شو ) ( البروجكتر ) مقاس لا يقل عن 3م عرض في 2م إرتفاع والتأكد من جهاز العرض يظهر صورة تغطي كافة المساحة حيث يجب أن تخرج صورة العرض التقديمي بنفس المقاس .
  - ج. وجود تجهيزات صوتية بالقاعة مكونة من مكسر للصوت وسماعات صوت موزعة بشكل فني يضمن جودة إخراج الصوت في القاعة .
  - د. وجود ميكرون لاسلكي جيبي ( علاق ) للمدرب ذو جودة صوت عالية ومتوافق مع جهاز التنظيمي الصوتي في القاعة .
  - هـ . وجود ما لا يقل عن ( 4 ) ميكروفونات لا سلكية للمشاركين للتعليق والمداخلات والتأكد من عدم تداخل الأصوات وجودة إخراج الصوت .
  - و. أوراق A4 بيضاء عدد 6 علبة لاستخدام في ورش العمل .

- ز. أوراق A3 بيضاء عدد 1 علبة لاستخدام ورش العمل .
- ح. عدد 2 حامل سبورة ورقية للإستخدام المدرب داخل قاعة التدريب يوضع أحدهما على جانبي وقوف المدرب في قاعة التدريب .
- ك. اربعة اقلام للكتابة لكل مجموعة عمل وتكون اقلام ملونة كبيرة مثل اقلام السبورة الورقية ( فلومستر ) وهي بالوان احمر واخضر و اسود وازرق .
- ل. عدد 2 شريط لاصق شفاف لكل مجموعة لاستخدام في ورش العمل .
- م. عدد 1 مسطرة لكل مجموعة عمل .
- ن. اقلام عادية كتابة عادية زرقاء لكل مشارك في البرنامج التدريبي .
- س. اقلام مرسام ( قلم رصاص لكل مشارك في البرنامج التدريبي .
- ع. دفتر ورقي لكتابة الملاحظات لكل مشارك في البرنامج التدريبي .
- ف. براية للأقلام الرصاص لكل مجموعة عمل ( توضع على طاولة من طاولات المشاركين ) .
- ص. مقص صغير لقص الأوراق يوضع على كل طاولة من طاولات المشاركين ( ورش العمل ) .
- ق- اعداد جلسة المشاركين على شكل طاولات مستديرة لكل مجموعة عمل بواقع 6 مشاركين كحد اقصى لكل مجموعة عمل .
- 9- الطلب من مقر التدريب او الجهة المنفذ بها البرنامج باننا سنقوم بتعليق اوراق على جدارن قاعة التدريب والتأكيد عليهم بذلك ( هذا أمر مهم لضمان إخراج أركان مجموعات العمل ).
- 10- التأكيد على أهمية البداية في الوقت المحدد للبرنامج والانتهاء في الوقت المحدد .
- 11- تجهيز لوحة ( بنر ) إعلامية ترحيبية بالمشاركين وتعريف بالبرنامج واقتراح أن تكون كالتالي :
- أ - لوحة مقاس عرض 4 متر وارتفاع 2 متر ترحيب بالمشاركين وتوضع في المسرح ثم تنقل للمدخل .
- ب - لوحتين برنر ارتفاع 3م وعرض 1.30م وتوضع في المدخل واحدة والثانية في القاعة .
- 12- التأكيد على أهمية البداية في الوقت المحدد للبرنامج والانتهاء في الوقت المحدد .
- 13- طباعة المستند المرفق مع هذا البريد والذي يحوي تمارين وأنشطة البرنامج التدريبي على أوراق مقاس A3 وبعدهد 3 نماذج لكل مجموعة عمل .

### مواصفات القاعة التدريبية المطلوبة

1. توفر مسجد أو مصلى قريب من الصالة التدريبية ويراعى أن لا يبعد عن الصالة مسافة تزيد عن 50 متر ( في حالة الدورات النسائية و الرجالية لابد من وجود مصليين منفصلين ) علماً بأننا نستوقف مع كل أذان للصلاة و إعطاء فرصة للمتدربين للاستعداد للصلاة و تأديتها على أن لا تتجاوز تلك الفترة أكثر من 20 دقيقة تشمل فترة استراحة و صلاة .
2. وجود دورات مياه مناسبة و نظيفة و قريبة من الصالة ( في حالة الدورات النسائية و الرجالية لابد من وجود دورتين للمياه احدهما نسائية و الأخرى رجالية و منفصلة و قريبة للصالة ) .
3. وجود مواقف لسيارات المتدربين بشكل نظامي و مناسب و آمن و قريب من الصالة التدريبية .
4. وجود لوحات إرشادية لمقر البرنامج داخل المقر تحمل اسم المؤسسة و البرنامج والمدرب و مقر الدورة و تاريخها و زمن البدء و النهاية .
5. يتم تنسيق جلوس المتدربين بالتنسيق مع المدرب و يشترط فصل مقاعد النساء عن الرجال بما يتناسب مع

شريعتنا و المبادئ و القيم في المجتمع المطبق به الدورة .

و يجلس المتدربين أما على شكل ورش عمل دائرة ( على كل طاولة دائرة من 6 إلى 8 مشاركيين كحد أقصى )  
وتكون الطاولة لها خاصية التعديل و التغيير و يجب أن تكون الكراسي مريحة و متحركة ويتم الاتفاق مع  
المدرّب على الوضعية المناسبة لجلوس المتدربين و التي تضمن راحتهم و التواصل العيني الجيد بينهم و بين  
المدرّب و المعينات التدريبية و تسهل حركة المدرّب .

6. لابد من وجود صوتيات جيدة في الصالة و وجود لاقط جيبى محمول متحرك ( لاسلكي ) .

7 . توضع طاولة لأدوات المدرّب و هي جهاز الحاسب الآلي و الحقائق و الأدوات التدريبية .

8 . لابد من وجود شاشة عرض كبيرة و سبورة ورقية كبيرة .

9 . يتم التنسيق مع إدارة الصالة أنه سيتم تعليق أوراق الشروحات على حامل (ستاند) أو جدار الصالة .

10 . يتم التأكد من جودة التهوية للصالة و القدرة على تجديد الهواء بها .

11 . إنارة الصالة يجب ان تكون جيدة و سيتحسن الإنارة البيضاء .

12 . يجب أن لا تكون بالصالة صور تشتت الانتباه او تتنافى مع القيم أو إعلانات لجهات أخرى .

13 . في الدورات التي ويكون فيها دائرة تلفزيونية لمتدربين رجال و نساء يراعي جاهزية الدائرة التلفزيونية و أن  
الأخوات لديهم شاشتين أحدهما بالعرض التدريبي و الأخرى عرض فيديو للمدرّب و لديهم ميكروفونات متحركة  
لغرض الاتصال بين الصاليتين .

14 . يمنع التدخين داخل الصالة التدريبية منعاً باتاً .

15 . يتم تكليف عمال للنظافة يقومون بتنظيم و تنظيف الصالة و ترتيبها و تعطير أجوائها قبل بدء البرنامج  
التدريبي و أثناء فترة التوقف للصالة أو الاستراحة .

16 . يتم تهوية الصالة بفتح جميع الشبابيك فيها قبل بدء البرنامج التدريبي بساعة لتجديد الهواء و الطاقة و  
الأكسجين في الصالة كما يتم ذلك بشكل دوري في كل استراحة توقف .

17 . يتم ترتيب مذكرات المتدربين و كراسيهم و التأكد من صلاحيتها قبل البرنامج التدريبي و أثناء فترات  
الاستراحة .

18 . تقوم الجهة المنظمة و إدارة الدورة بإعداد بطاقة بأسماء المتدربين توضع أمام كل متدرب لتسهيل  
التعارف بين المتدربين و تعرف المدرّب عليهم .

19 . تقوم الجهة المنظمة بطباعة بطاقات للمتدربين تحمل شعار الجهة التدريبية و شعار مهارات النجاح و  
مسمى البرنامج التدريبي و تعلق على صدر المدرّب و يتم استلامها من سكرتارية الدورة عند بوابة الصالة  
التدريبية و عند خروج المتدرب لخارج الصالة يتم تسليمها لسكرتارية الدورة لحساب زمن حضور المتدرب و لضبط  
النظام و الحضور بالدورة

20 . يراعى في الألوان ديكور الصالة أن تكون فاتحة و هادئة .

21 . تستبعد كل الكراسي الزائدة عن عدد المتدربين بالصالة و يراعى ذلك بشكل دوري .

22 . يوضع للمدرّب كرسيين مرتفعين ليتمكن الحضور من رؤية المدرّب أثناء التطبيقات و أثناء جلوسه على  
الكرسي .

23 . يراعى وجود طابعة بالصالة التدريبية لغرض طباعة النماذج التدريبية الطارئة .

24 . توضع طاولة استقبال بجانب بوابة الصالة التدريبية من الجهة الخارجية و تقوم سكرتارية الدورة باستعمالها  
في استقبال المتدربين و تنسيق الحضور و الانصراف و الرد على الاستفسارات .

25 . يوضع ستاند ترحيبي خارج بوابة القاعة التدريبية باسم المؤسسة و شعارها و البرنامج و المدرّب و مقر

- الدورة و تاريخها و زمن البدء و النهاية و يرحب فيه بالمشاركين .
26. توضع لوحة إعلانية كبيرة داخل الصالة التدريبية توضع خلف المدرب و تحمل اسم المؤسسة و شعارها البرنامج والمدرب و مقر الدورة و تاريخها.
27. توضع لوحات ترحيبية وتحفيزية للمتدربين بالمداخل و الممرات الموصلة لمقر الدورة .
29. يتم التأكد بشكل دوري من نظافة دورات المياه و تعطيرها و تعقيمها و توضع بها لوحات ترحيبية للمتدربين . ( راجع الملحقات - ملحق التصميم المثالي للصالة التدريبية )
- 30- وجود عدد (2) جهاز حاسب آلي لإدارة عروض الدورة التدريبية.
- 31- وجود عدد (2) شاشة تلفزيون أمام المدربين لإدارة عروض البوربوينت بحج مناسب للرؤية.

## البوفيه

- يعد بوفيه للمتدربين بواقع مرتين في كل فترة تدريبية حسب جدول الفترات التدريبية والموضح به فترات الإستراحة ويشمل على مياه + عصيرات طازجة + معجنات + شاي + قهوة + كبتشينو + كيك ( ويراعى التجديد و الابتكار و حسن التقديم ) .
- كما يتم وضع المواد التالية على طاولة المتدربين و لكل متدرب :
- ☐ قنينة مياه صحية نقية و أصلية كبيرة وتكون جديدة وباردة .
  - ☐ يوضع كوب زجاجي نظيف لكل متدرب بجانب قنينة الماء .
  - ☐ لكل متدربين توضع علبة محارم صحية جديدة على طاولة المتدربين .
  - ☐ توضع على كل طاولة مجموعة من الحلوى التي تذاب باللمص و تكون من النوع المنعش الذي يحوي كمية سكاكر طبيعية للمساعدة على التنشيط .

## الملازم التدريبية والمذكرات و المواد

تقدم لكل متدرب حقيبة تدريبية تحتوي على التالي :

- العرض التقديمي للبرنامج التدريبي مطبوعة بتنسيق برنامج Microsoft Office PowerPoint
- المادة العلمية للبرنامج التدريبي مطبوعة بتنسيق Microsoft Office Word .
- تمارين البرنامج التدريبي مطبوعة بتنسيق Microsoft Office Word

## أساليب تقييم البرنامج التدريبي

### 1- وسائل تقويم من قبل المدرب و إدارة الدورة

التدريب هو عبارة عن سد فجوة الأداء و حتى ينجح البرنامج التدريبي فهناك منظومة من العوامل تساهم في إنجاح البرنامج و هي المدرب و إدارة الدورة و الخدمات و الصالة التدريبية والحقيبة التدريبية و الأهداف

التدريبية و المتدربين و البيئة التدريبية الداخلية و الخارجية و عليه يتم تقويم الدورة قبل و أثناء و بعد لدورة حيث يتم عقد اجتماع قبل البرنامج التدريبي لتأكد من الاحتياجات التدريبية للمتدربين و معرفة الأهداف التدريبية لهم و للجهة التدريبية و استعراض البرنامج التدريبي و توزيع المهام على المشاركين في التنفيذ ( راجع الملحقات - ملحق الاجتماع التقويمي للبرنامج [2] أهداف الاجتماع القبلي ) كما يعقد اجتماع يومي بعد نهاية البرنامج التدريبي يومياً برقع ساعة و يستمر لمدة 30 دقيقة و يضم المدرب و الجهة الهيئة التدريبية و مدير البرنامج و مدير الخدمات لاستعراض برنامج اليوم التدريبي و مناقشة وسائل التحسين في اليوم التالي ( راجع الملحقات - ملحق الاجتماع التقويمي للبرنامج [2] اجتماع تقويم اليوم التدريبي ) كما يعقد اجتماع ختامي بعد نهاية البرنامج التدريبي و لمدة ساعة للتقويم النهائي للبرنامج و يذكر به توصيات للتحسين في البرنامج عند عرضه مرة أخرى ( راجع الملحقات - ملحق الاجتماع التقويمي للبرنامج [2] اجتماع التقويم النهائي للبرنامج )

و يعتمد في التقويم الأولي لوحة التوقعات و استمارات الخبرات للمتدربين ( راجع الملحقات - ملحق لوحة التوقعات و استمارة الخبرات للمتدربين) حيث يتم الطلب من المشاركين تعبئة هذه الاستمارات قبل بدء البرنامج التدريبي أما التقويم أثناء و بعد البرنامج فيعتمد على أساليب الملاحظة و القياس و استمارات التقويم من المتدربين بشكل يومي و لوحة التقويم .

## 2- وسائل التقويم من قبل المتدربين

أ. استمارات الخبرات ( راجع الملحقات - ملحق لوحة التوقعات و استمارة الخبرات للمتدربين)  
ب. استمارة التقويم اليومي و النهائي ( راجع الملحقات - ملحق استمارة تقويم برنامج تدريبي)  
ج. لوحة التقييم اليومي ( راجع الملحقات - ملحق لوحة التقييم اليومي )  
د. سلة الاقتراحات ( راجع الملحقات - ملحق سلة الاقتراحات )  
و يتم دراسة هذه الوسائل التقويمية بشكل دوري و تحليلها باستخدام برنامج اكسل بشكل يومي ( راجع الملحقات - ملحق تحليل استمارة التقويم للبرنامج التدريبي)

## بطاقة المتدربين ودورها في حساب الحضور والغياب للمتدربين

1. تقوم البرنامج التدريبي بإعداد بطاقات للمتدربين ( تعلق على الصدر ) و لوحات اسمية ( توضع أمام كل متدرب أثناء جلوسه في الصالة التدريبية ) لكل مشارك من المشاركين .
2. يخصص ركن خاص عند مدخل الصالة التدريبية لاستلام و تسليم البطاقات واللوحات الاسمية .
3. تقوم إدارة البرنامج التدريبي بوضع لوحة تنبيه للمشاركين بأهمية استلام البطاقة واللوحات عن الدخول للقاعة و تسليمها عن الخروج منها .
4. عند دخول المتدرب للقاعة بعد كل ستراحة أو فترة تدريبية أو خروجه منها يجب عليه أن يقوم بتسليم البطاقة واللوحات الاسمية .
5. تقوم إدارة البرنامج التدريبي بإحتساب وقت خروج ودخول المتدرب للصالة من خلال وجود اللوحات والبطاقة في ركن الاستلام .

## شروط اجتياز البرنامج التدريبي

- حتى يتمكن المتدرب من اجتياز البرنامج التدريبي لأبد من توفر الشروط و الضوابط التالية فيه :
1. حضور المتدرب ما لا يقل عن 90% من عدد ساعات البرنامج التدريبي مهما كانت الظروف التي يقدمها المتدرب وفي حال غياب المتدرب لمدة تصل في مجموعها خلال كامل فترة البرنامج التدريبي لمدة تزيد عن 5% من ساعات البرنامج التدريبي ساعة ونصف يقوم مدير البرنامج التدريبي بتوجيه خطاب تنبيه أولي للمتدرب وفي حال تواصل غياب المتدرب لمدة تزيد عن 10% من مجموع ساعات البرنامج التدريبي خلال كامل البرنامج التدريبي يتم مخاطبة المتدرب وإشعاره بعدم توفر شروط اجتياز البرنامج التدريبي فيه نظاماً ولا يتم منحه بأي حال من الأحوال شهادة اجتياز البرنامج التدريبي.
  2. أن ينفذ المتدرب كافة التمارين العلمية التي يطلبها منه المدرب في إطار البرنامج التدريبي .

## شهادات البرامج التدريبية

يحصل المشارك متى ما اجتاز شروط المشاركة على الشهادة المعتمدة التالية :

شهادة حضور للبرنامج التدريبي معتمدة من الجهة المنفذة للبرنامج التدريبي .

## ضوابط عامة لابد من مراعاتها أثناء تنظيم البرنامج التدريبي

1. سيطبق على هذا البرنامج التدريبي معايير مؤسسة مهارات النجاح للإستشارات التعليمية والتربوية في اعتماد المحتوى العملي والفعاليات العملية للبرنامج التدريبي حيث يجب أن يكون كامل البرنامج التدريبي متوافق مع التالي :
  - أ. التوافق مع ضوابط وأحكام الشريعة الإسلامية والكتاب والسنة النبوية .
  - ب. المبادئ والقيم .
  - ج. حيث أن كافة البرنامج التدريبي من جوانبه التنظيمية والعلمية وأنشطته وفعالياته يجب أن تراعي المبادئ والقيم للمجتمع المقام به البرنامج التدريبي وبما يتوافق مع الشريعة الإسلامية .
  - د. المنهجية العلمية .
  - هـ. مراعاة الآثار .
2. حيث يجب أن يجتهد كافة أطراف العملية التدريبية في تقديم ما يحترم عقول المشاركين ، ويلبي إحتياجهم التدريبي ، ويضمن جودة العملية التدريبية والتوازن بين المتعة والفائدة في العملية التدريبية .
3. ونعني بها أن كل ما يقدم في هذا البرنامج يجب أن يحوي إحالة لمراجع ومصادر عملية ذات مرجعية علمية مؤصلة ودقيقة ، ويمكن للجميع تطبيقه وفق هذه المنهجية العلمية .
4. احترام عقول المشاركين .
5. مراعاة الآثار .

إن كافة العملية التدريبية بكافة جوانبها التنظيمية والعلمية وأنشطتها وفعاليتها يجب أن تراعي مبدئاً أن يكون البرنامج التدريبي إيجابياً للمدرب وللمتدرب وللجهة المنظمة وللمجتمع ويراعي آثار ما سيقدم فيها على الجانب الديني والروحي والاجتماعي والصحي والأسري والإقتصادي والعلمي والعلمي والعقلي .

2. المدرب الدكتور محمد بن علي شيبان العامري هو قائد فريق العمل في البرنامج التدريبي و يعبر رئيس الفريق و له الحق في الطلب من الجميع مضاعفة الجهد و العطاء كما أن له وحده حق التقييم الفني للمشاركين وإعتماد منحهم للشهادات من عدمه بناء إنجازهم للمعايير اجتياز البرنامج التدريبي .

3. يقوم منسق الدورة أو مديرها بعقد جلسة تعريفية خاصة مع المدرب قبل بدء البرنامج التدريبي بيوم على أقل تقدير يوضح له خلفية المشاركين و احتياجاتهم التدريبية و أبرز المشكلات التي تواجههم و تواجه المجتمع المحيط بيئتهم و خلفياتهم الدينية و الطائفية والثقافية و الدينية و الاقتصادية و الاجتماعية و الوظيفية .

4. تعقد يومياً في نهاية اليوم التدريبي جلسة لتقييم كل يوم تدريبي تضم المدرب و مدير الدورة والمنسق وذلك لدراسة ملاحظات المتدربين و المدرب و إدارة الدورة و العمل على تفعيل الدورة .

5. يمنع التدخين داخل الصالة التدريبية أو الممرات المؤدية إليها أو في دورات المياه و خاصة فريق تنظيم البرنامج الإداري و التسويقي و التدريبي .

6. يلتزم جميع الفريق التدريبي و الإداري و التسويقي باحترام أوقات الصلاة و أدائها في أوقاتها جماعة مع المتدربين لأنهم يمثلون قدوة لغيرهم حيث سيتم التوقف مع الأذان مباشرة لأداء الصلاة و لا يجوز بأي حال تأخيرها أو تعطيلها .

7. يمنع دخول أي شخص غير مشارك في البرنامج التدريبي لداخل القاعة إلا بإذن خاص من المدرب شخصياً و بما يخدم البرنامج التدريبي و للمدرب و حده حق تحديد دخوله من عدمه .

8. لا يسمح داخل البرنامج التدريبي مطلقاً بالإختلاط بين الرجال والنساء سواء كان أثناء جلسات العمل أو التطبيق الفعلي للبرنامج التدريبي أو جلسات الإستراحة أو البوفية .

9. سيتم أخذ لقطات فوتوغرافية للدورة و المتدربين لفرض التوثيق في موقع مهارات النجاح ( WWW.SST5.COM ) و في مطبوعات و أدلة و معارض المؤسسة و في كل ما من شأنه إبراز خدمات المؤسسة التدريبية علماً بأننا نراعي النقاط التالية عند عملية التوثيق :

1. عدم تصوير المشاركات إلا بالتنسيق و فق ضوابط المجتمع و قيمه.

2. عدم التصوير لفرض التصوير بل يكون التصوير للتوثيق .

3. سيتم حذف كل صورة نرى أنها لا تحافظ على رونق التدريب و المتدربين .

10. عدم تصوير أو تسجيل الجلسات التدريبية إلا بعد إستاذن المدرب أو مدير البرنامج التدريبي وإشعار المتدربين والمتدربات للتنبه ويجب أخذ موافقة خطية من كل متدرب بموافقة على تصويره ضمن البرنامج التدريبي ويجب أن يكون ذلك الإذن مكتوباً و موقعاً من المتدرب أو ولي أمره في حال كونه قاصراً . ويكون نص الموافقة بشكل التالي :

❑ في حال عدم رغبتك في التصوير التوثيقي للدورة نرجو إبلاغنا و إن كنت لا تمنع في ذلك فنرجو إكمال البيانات التالية :

( ) أوافق على أن تظهر صوري ضمن التوثيق الإعلامي للدورة و يحق لمهارات النجاح الاستفادة من تلك الصور في توثيق الدورة و استخدامها في موقعها الإلكتروني وعروضها التدريبية في العالم العربي .

11. يمنع بشكل قطعي على كل أطراف العملية التدريبية ( المدربين ٢ المتدربين ٢ الجهة المنظمة ٢ الجهاز الإداري ٢ الجهاز الفني ٢ المساعدين ٢ المنسقين ٢ المسوقين ) وكل من له علاقة بالبرنامج التدريبي التلفظ بما يسئ إلا أي جهة أو كيان و سياسة أو ثقافة أو أشخاص أو دول خارج إطار الدورة التدريبية .
12. لا يجوز الحديث أو توزيع إي إعلان أو برشور دعائي لأي جهة تدريبية أو مدربين أو جهات أخرى مهما كان نشاطها داخل الدورة التدريبية أو في سياقها أو في ردهاتها .
13. يمنع بشكل قطعي على كل أطراف العملية التدريبية ( المدربين ٢ المتدربين ٢ الجهة المنظمة ٢ الجهاز الإداري ٢ الجهاز الفني ٢ المساعدين ٢ المنسقين ٢ المسوقين ) وكل من له علاقة بالبرنامج التدريبي مهاجمة المدربين الآخرين أو الجهات التدريبية أو الاستخفاف بهم أو الإساءة إليهم
14. في حال حاجة احد المتدربين للتصوير بكاميرته الخاصة أو الكاميرا الملحقة بهاتفه المحمول لابد من الإستذان من الشخص أو المجموعة التي يود تصويرها ولا تتحمل الجهة المنظمة أو الجهاز التدريبي تبعات تصرفه الفردي .
15. في حال رغب أحد المتدربين أو المتدربات أو الجهة المنظمة أو أحد أطراف العملية التدريبية في تسجيل الدورة كاملة أو مقطع منها صوتياً أو تسجيل فيديو فلا بد من التنسيق مع إدارة الدورة و أخذ موافقتهم و نحن في العادة نسعد بمثل هذا التوثيق و نرحب به فقط نرجو التنسيق معنا .
16. لا يجوز جلب الاطفال إلى مقر الصالة التدريبية مطلقاً حتى لا يؤثر ذلك على مجريات العملية التدريبية .
17. لا يجوز للمتدرب أو المتدربة مطلقاً جلب أحد الأفراد مهما كانت صفته لمقر الصالة التدريبية و الطلب منه حضور جزء من الدورة مهما كانت الظروف و في حال رغبتك في ذلك نرجو التنسيق المسبق مع إدارة الدورة .
18. جهاز الهاتف الجوال ( المحمول / الخليوي / النقال ) وسيلة فعالة للاتصال و التواصل إلا أنه غير مرحب به أثناء سير الدورة التدريبية و لهذا سيطلب بشكل حازم من كافة المشاركين من المتدربين والمدربين خاصة والجهاز التنظيمي للبرنامج عدم استعماله مطلقاً أثناء البرنامج التدريبي و من الممكن أن يكون أما مغلوق أو على الصامت .

### التغطية الإعلامية للبرنامج التدريبي

يتم تشكيل لجنة إعلامية من قبل شريك النجاح المنفذ للبرنامج التدريب بالتعاون مع العميل المقدم له البرنامج التدريبي لتغطية البرنامج التدريبي وإبرازه إعلامياً من خلال التالي :

تغطية صحفية بالصحف اليومية .

تغطية تلفزيونية من خلال تنظيم رسالة إعلامية عبر القنوات الفضائية .

التغطية الإعلامية من خلال موقع المنظمة المقدم لها البرنامج التدريبي الإلكتروني .

التوثيق الإعلامي لفعاليات البرنامج التدريبي .

التغطية الإعلامية وإبراز التقرير التدريبي للبرنامج التدريبي والتقرير المصور على الموقع مهارات النجاح للإستشارات التعليمية والتربوية .

التغطية الإعلامية وإبراز التقرير التدريبي للبرنامج التدريبي والتقرير المصور على الموقع الإلكتروني لشريك النجاح المنفذ للبرنامج التدريبي.